

Rapport '95

Rif.mil

INSTITUT NATIONAL DES  
SCIENCES DE L'ARCHEOLOGIE  
ET DU PATRIMOINE

KOMMISSION FÜR ALLGEMEINE  
UND VERGLEICHENDE  
ARCHÄOLOGIE DES DEUTSCHEN  
ARCHÄOLOGISCHEN INSTITUTS

**PROGRAMME DU RIF ORIENTAL**

**RAPPORT PRELIMINAIRE**

**MISSION DU 31 MARS 1995**

**AU 30 AVRIL 1995**

Responsables:

Mr. A. MIKDAD (I.N.S.A.P.)

Mr. J. EIWANGER (KAVA)

KOMMISSION FÜR ARCHÄOLOGIE  
AUSSEREUROPAISCHER KULTUREN  
DES DEUTSCHEN ARCHÄOLOGISCHEN INSTITUTS  
Dürenstr. 35-37  
53173 Bonn

Fait à Bonn Le 14 juillet 1995

Dans le cadre de l'accord de coopération qui unit l'Institut National des Sciences de l'Archéologie et du patrimoine (I.N.S.A.P.), et La Kommission für Allgemeine und Vergleichende Archäologie (KAVA), des Deutschen Archäologischen Instituts, une équipe mixte composée de chercheurs et d'étudiants marocains et allemands a effectué une mission de terrain du 31 mars 1995 au 30 avril 1995, dans les provinces de Taza, Nador et El Hoceima.

Ces travaux ont été menés sous la responsabilité conjointe de Mr. A. MIKDAD pour la partie marocaine, et Mr. J. EIWANGER pour la partie allemande.

Ont pris part à cette mission:

Côté marocain:

- A. Mikdad, Responsable du programme (I.N.S.A.P.),
- A. Ben-Ncer, chargé de recherche (I.N.S.A.P.),
- F. Amani, chargé de recherche (I.N.S.A.P.),
- T. Mohcine, étudiante en 1er année du III cycle (I.N.S.A.P.)
- F. Aït M'haned, " " " " " " " "
- H. Atki, " " " " " " " "
- A. Amarir, étudiant " " " " " " "
- A. Diab, " " " " " " " "

Côté allemand:

- J. Eiwanger, Directeur adjoint de la KAVA,
- A. Muhl, chargé de recherche (Musée de Berlin)
- H. Aouni, étudiante à l'Université de Bonn,
- J. Linstädter, étudiant à l'Université de Cologne,

- K. Kerkour, étudiant à l'Université de Paris.

### 1. Travaux de terrain

Conformément au programme que nous avons établis à la fin de la mission de l'année derrière (cf. rapport de la mission 1994), les travaux de cette année n'ont concerné que la zone située au sud de la route national reliant le village de Saka (Province de Taza) à celui de Djebel Aroui (Province de Nador).

Les principaux objectifs que nous nous sommes assignés tout au début de la mission, consistaient à:

- Ouvrir des sondages dans les grottes d'Ifri-el-Baroud et Taghit Haddouch.
- Effectuer des prospections systématiques dans la région.
- Prélever des échantillons pour datation par dosage des isotopes du carbone.
- Etablir une carte archéologique de la région.

#### 1.1. Methodologie

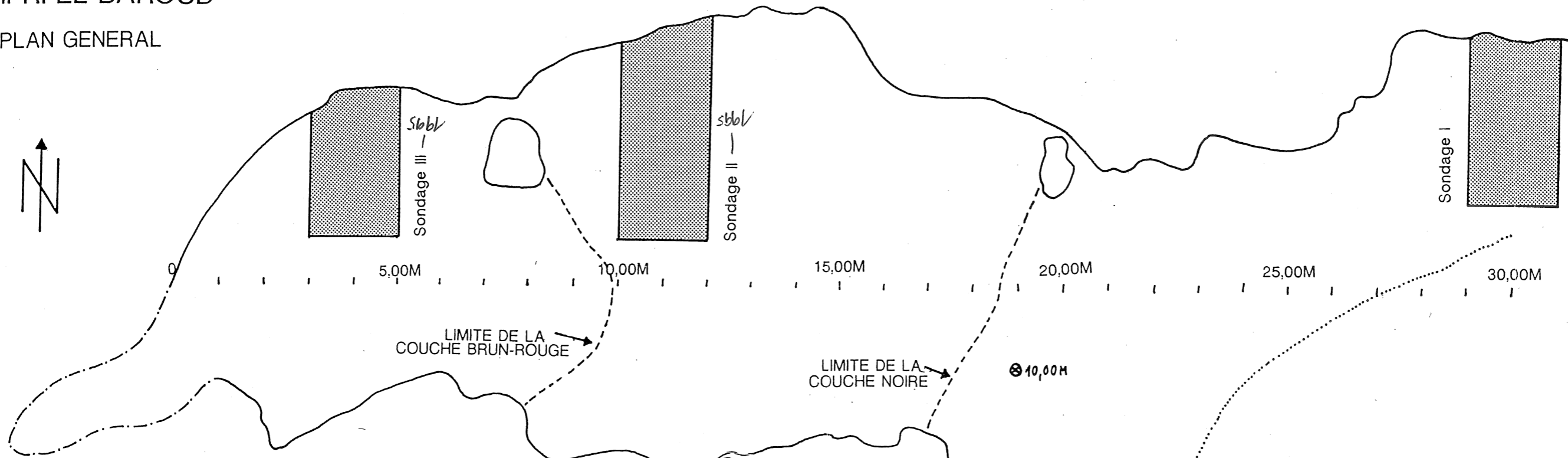
Au cours des sondages et des prospections que nous avons menés tout au long de cette mission, nous avons eu recours aux méthodes suivantes:

- Pour les sondages, nous avons procédé par décapage horizontale des couches archéologiques et à des enlèvements de 10 cm sur une surface de 2 x 4 m.

- Nous avons délibérément choisis d'installer nos sondages tout près des parois de la grotte, afin d'éviter les zones

# IFRI EL-BAROUD

## PLAN GENERAL



# IFRI EL-BAROUD

## COUPE E-O



remaniées et les grands blocs qui se sont effondrés des parois centrales.

- A chaque fois qu'ils étaient nécessaires, des relevés des structures d'occupation et des restes humains et fauniques ont été pris et par la suite photographiés avant leurs démontages.

- Dans chaque enlèvement, des échantillons furent prélevés pour datation.

- A la fin de chaque journée de fouille, nous avons procédé au lavage, au tri et au marquage du matériel recolté.

- Au cours des prospections, nous avons procédé à des récoltes de surface afin de définir le contexte chronoculturelle des sites.

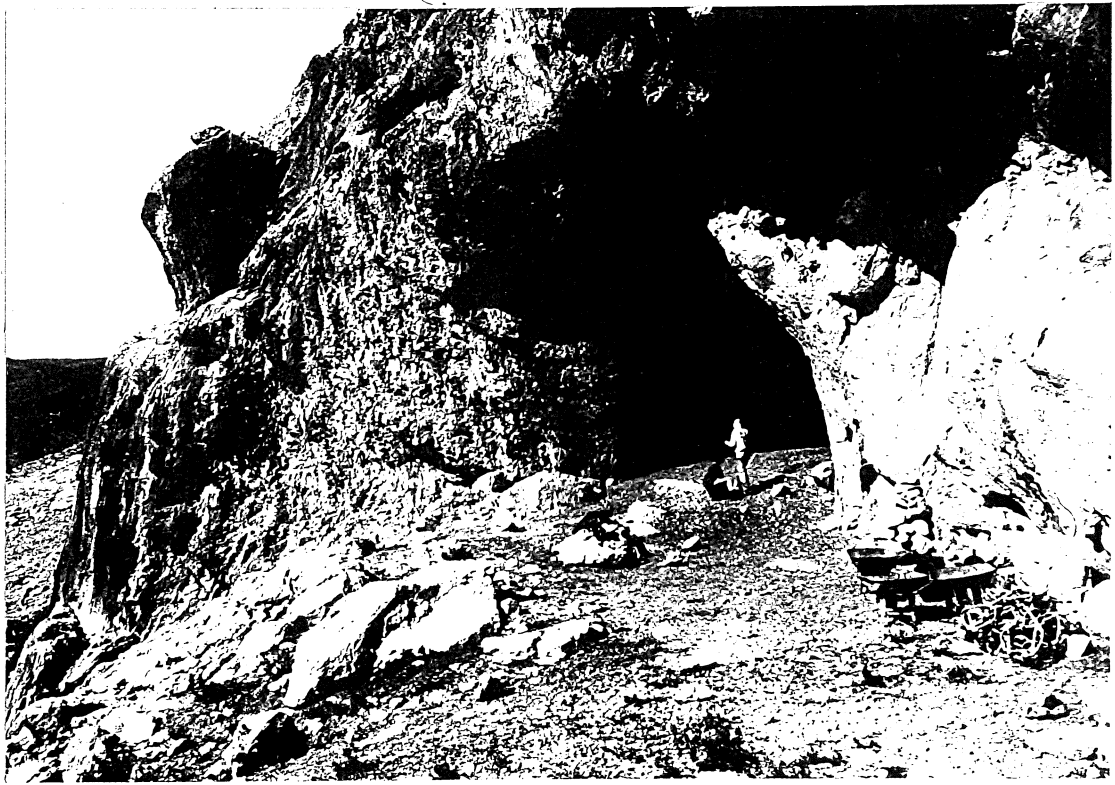
### 1.3. Sondages dans le site d'Ifri-el-Baroud

Parallèlement aux trois sondages réalisés à l'extérieur, au centre e au fond de la grotte, un plan générale de cette dernière a été établis (cf. plan générale).

Les travaux de stratigraphie ont permis l'identification de plusieurs niveaux d'occupation appartenant à des horizons chronoculturels différents.

#### 1.3.1. Sondage I (Fig. 1)

Realisé à l'extérieur de la grotte, sur une surface 2x 4 m, le sondage I n'a rélévé l'existence que de deux couches archéologiques sur une profondeur de 0.80 m. Entraînées par des facteurs naturels et anthropiques, les couches superieurs se



*la grotte d'Ifri-el-Baroud*

# Ifri el-Baroud

Sondage I, Profile Ouest

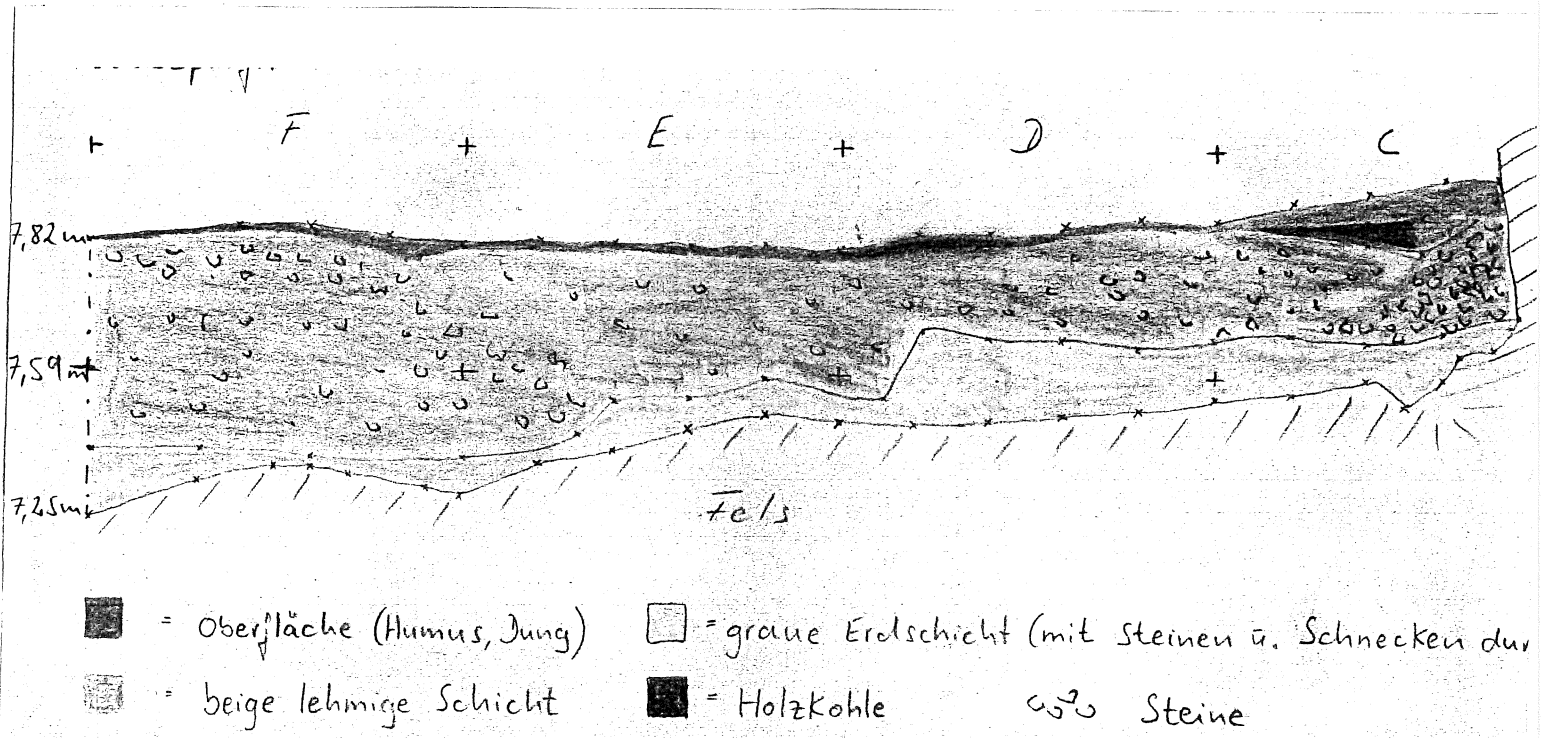


Fig. 1 - Coupe stratigraphique du sondage I.

trouvent actuellement dispersées sur le thalys et contiennent toujours un mobilier archéologique diversifié.

La stratigraphie du sondage I est la suivante: du sommet à la base:

0-0,50 m = Terre noire, relativement riche en gastéropodes (coquille d'Helix). Elle contient une pauvre industrie en silex, d'âge vraisemblablement "Ibéromaurusien" récent ou Néolithique, des restes fauniques en très mauvaise état de conservation à cause de leur exposition permanente aux facteurs d'érosion, et des coquilles d'oeuf d'autruche.

0,50-0,80 m = Terre jaune, argileuse et stérile. Elle repose directement sur le substratum (la roche mère).

### 1.3.2. Sondage II (Fig. 2)

Installé au centre de la grotte, sur une surface de 2 x 4 m, le sondage II a gardé une grande partie de ses sédiments à l'exception de la couche supérieure qui a dû être entraînée vers l'extérieur.

Les couches archéologiques restées en place ont révélé l'existence de trois niveaux d'occupation qui se présentent comme suit: du haut en bas:

0.00-1.80 m = Terre cendreuse, caractérisée par une très forte concentration de gastéropodes (coquille d'Hélix) et des structures de combustion. Le mobilier archéologique se compose en majorité d'industrie en silex, dominée par des outils de types lamelles à bords abattus, segments et quelques microlithes. Les premiers enlèvements ont livré quelques tessons de céramique non décorée (Néolithique?), associés à une médiocre industrie



# Ifri el-Baroud

Sondage II, Profile Ouest

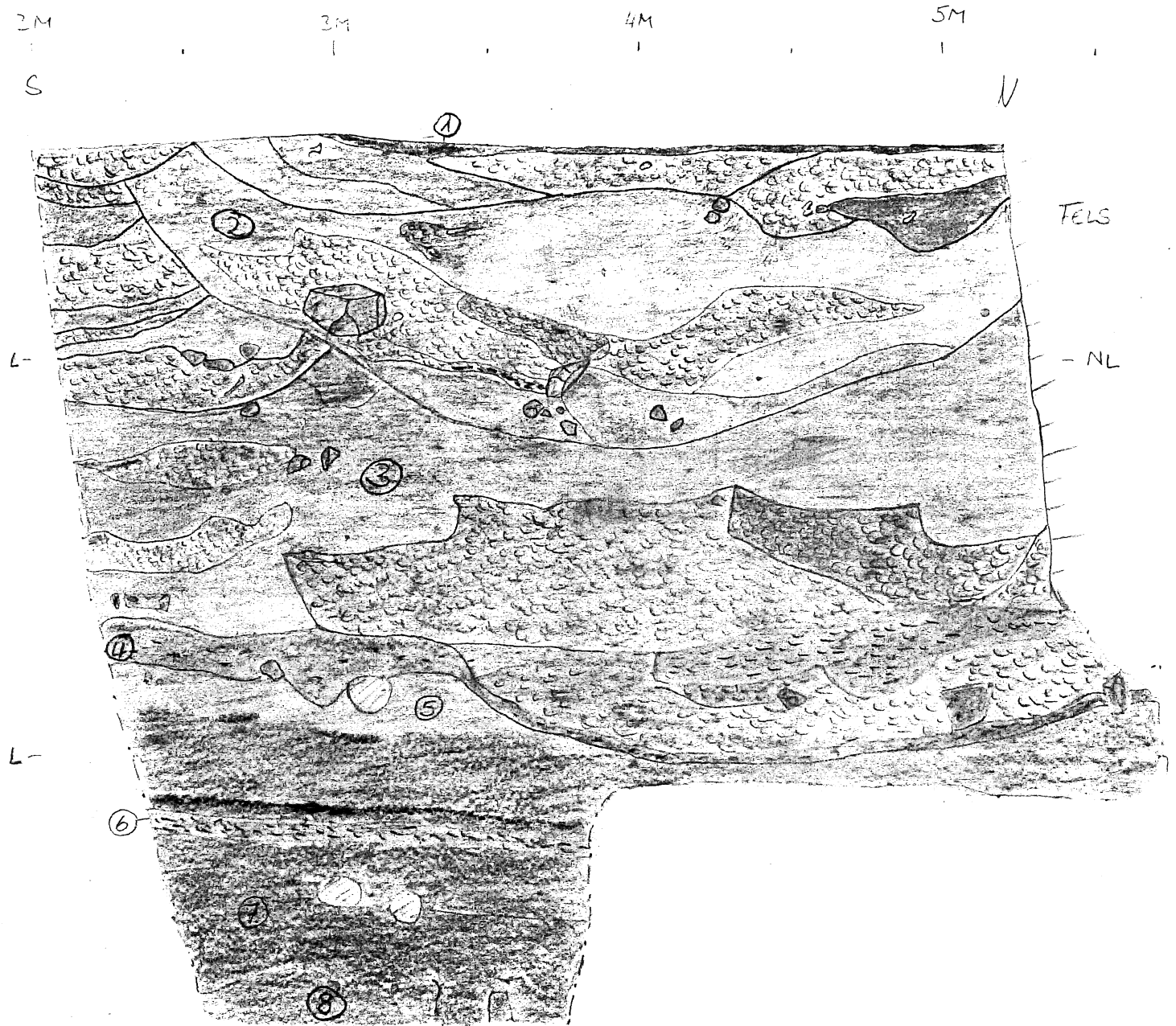


Fig. 2 - Coupe stratigraphique du sondage II.



En haut, sondage I  
En bas, sondage II



Valve de pétoncle perforée au voisinage  
du crochet (Sondage II, Ifri-el-Baroud)

osseuse. La coquille d'oeuf d'autruche dans ce niveau est abondante avec une faune dominée par des espèces sauvages.

1,80-2,40 = sédiment rouge-brun, contenant peu d'escargots. Deux faits particulièrement intéressants caractérisent ce niveau: le premier est la présence de plusieurs pellicules d'un sédiment de couleurs rouge, brun, jaune, beige ou noire. Nous ignorons pour l'instant leurs significations, mais elles peuvent bien être des structures de combustion ou autres traces d'occupation.

Le second fait digne d'intérêt est relatif au changement que va connaître en particulier l'industrie lithique. En effet, les outils en silex vont devenir de plus en plus volumineux, par rapport à ceux du niveau précédent, avec une dominance de grandes lames à bords abattus, des grattoirs et de grandes lames retouchées.

Des valves de pétoncles perforées au voisinage du crochet vont faire leur apparition dans ce niveau qui a livré également une abondante faune dominée par des espèces sauvages tels: l'antilope, la gazelle, les bovidés, les carnivores(?), le cheval etc. ...

2,40-3 m = sédiment de couleur jaune, argileux et très compacts. Il repose directement sur le substratum (roche mère), et contient parfois quelques trouvailles isolées de type Levallois façonnées à partir du silex ou du quartz. Ces quelques éléments réunis n'étaient pas assez suffisants pour lui attribuer un âge précis, toutefois, il peut être considéré de tradition moustérienne.



Coupe stratigraphique du sondage II.



Sépulture (sondage III).

### 1.3.3. Sondage III (Fig. 3)

Situé tout au fond de la grotte, le sondage III ne fût installé que trois jours plus tard. Cette initiative a été surtout motivée par la présence de couches supérieures qui n'apparaissent que dans cette partie de la grotte.

Les travaux de la stratigraphie ont donné les résultats suivants:

0.00-0.20 m = sédiment très poudreux, de couleur rouge-brun. Il contient peu de coquille d'Hélix, avec quelques tessons de céramique modelée, non décorée, une pauvre industrie lithique et des coquilles d'oeuf d'autruche.

0.20-1.50 m = la composition du sédiment de ce niveau et la structure de ces industries en n'examinant que les principaux indices, sont parfaitement identiques à celles du niveau 1 du sondage II. Notons toutefois, la présence de quelques ossements humains recueillis dans la partie Nord-ouest du sondage.

A la base de ce niveau, un squelette humain qui gisait dans une petite fosse creusée dans un sédiment d'une composition différente, a été mis au jour. Il s'agit d'un sujet féminin, âgé de 35 à 40 ans, inhumé en position fléchie, sur le côté droit, dans une fosse ovale dont le grand axe avait 0.90 m de longueur. Malgré la bonne conservation des ossements du squelette, et à l'exception de la mandibule inférieure, les ossements du crâne et ceux de la main droite ne se sont pas conservés.

Ce niveau a livré également une faune très abondante qui comporte plusieurs espèces sauvages, une médiocre industrie osseuse et de coquilles d'oeuf d'autruche.



Sépulture (sondage III)

# Ifri el-Baroud

## Sondage III, Profile Est

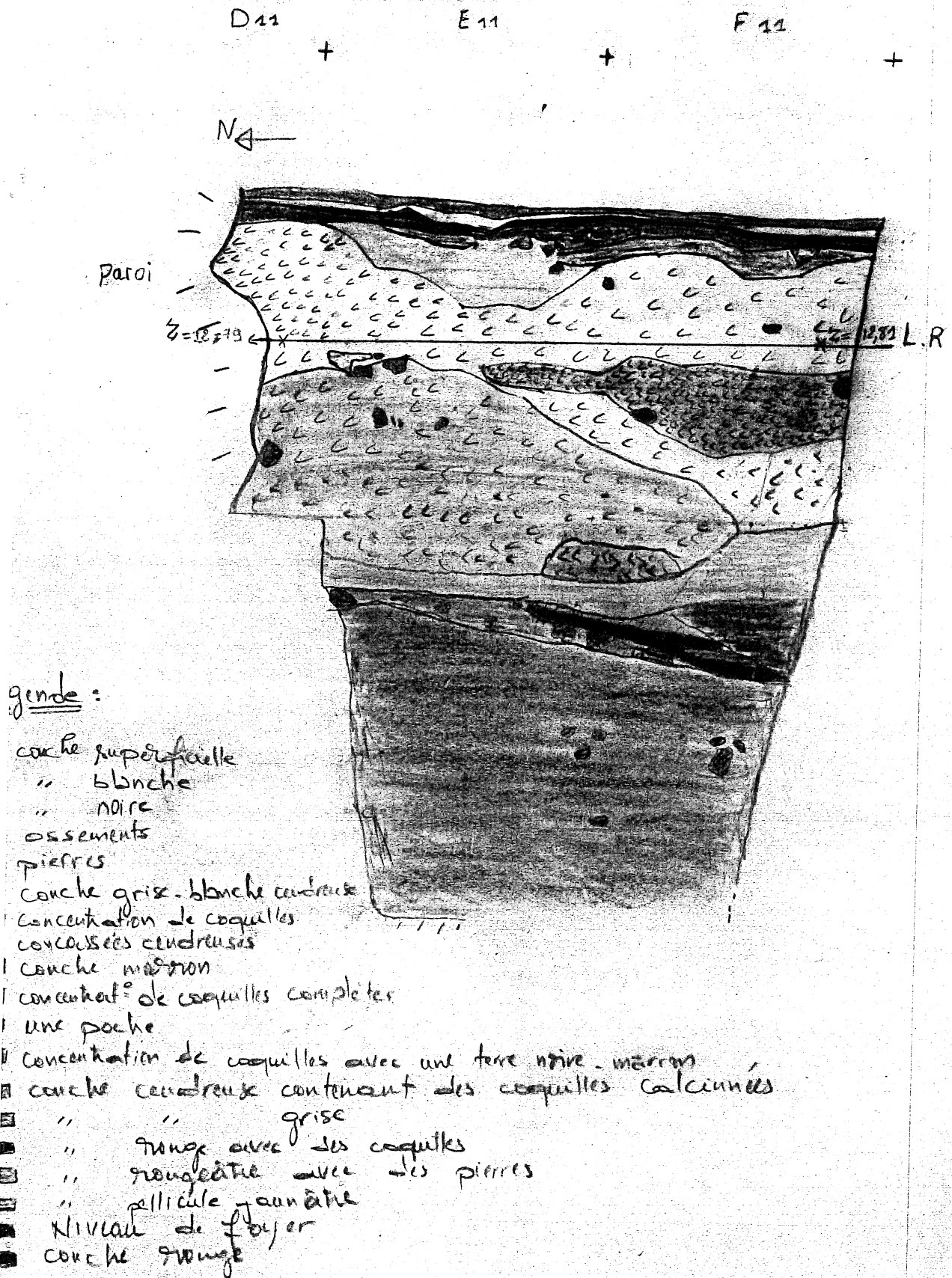
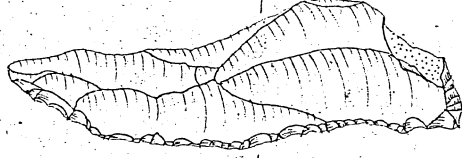


Fig. 3 - Coupe stratigraphique du sondage III.

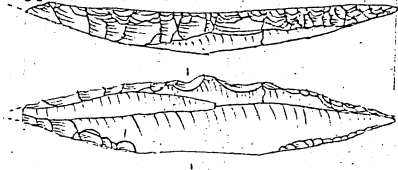


18.95  
SII D17-18  
Cml. 19



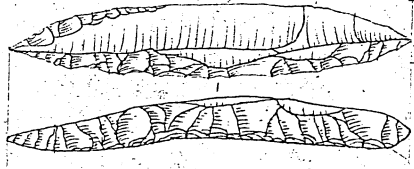
H. GRER V.  
m.6

18.95  
SII C17-18  
Cml. 19



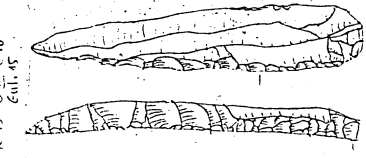
H. GRER V.  
m.6

18.95  
SII C17-18  
Cml. 20



H. GRER JULEX  
m.6  
MICHAT-VEPP.

18.95  
SII D17-18  
Cml. 15



H. GRER JULEX  
m.6  
MICHAT-VEPP.

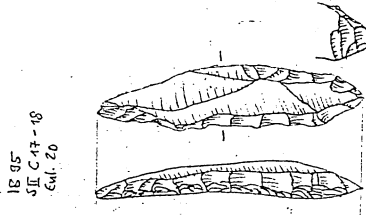
18.95  
SII D17-18  
Cml. 20

18.95  
SII D17-18  
Cml. 19



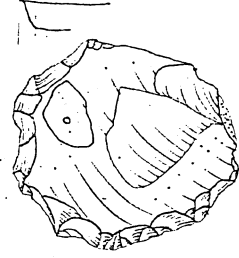
H. GRER V.  
m.6

18.95  
SII C17-18  
Cml. 20



H. BRÄNNICHGRAVER J.  
m.6

18.95  
SII C17  
Cml. 9



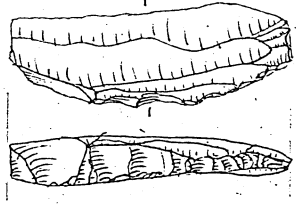
GRÄNNICHGRAVER I.  
m.6

18.95  
SII C17  
Cml. 25



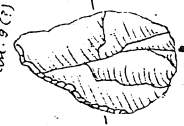
H. GRER V.  
m.6

18.95  
SII C17-18  
Cml. 19



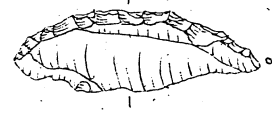
H. GRER V.  
m.6

18.95  
SII D17  
Cml. 9 (1)



H. GRER J.  
m.6

18.95  
SII C17  
Cml. 20



H. GRER J.  
m.6

18.95  
SII C17  
Cml. 25



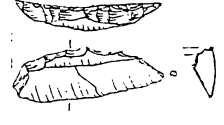
H. GRER J.  
m.6

18.95  
SII C17-18  
Cml. 20



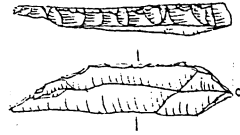
SCHWABER V.  
m.6

18.95  
SII C17  
Cml. 7



H. GRER J.  
m.6

18.95  
SII C17  
Cml. 2



H. GRER J.  
m.6

# Outils en silex (Ifzi-el-Bazoud).



*Structure de combustion (Sond. III Ifri-el-Baroud).*



*Restes fauniques dans un foyer (Sond. II, Ifri-el-Baroud)*

1.50-2.60 m = sédiment de couleur jaune, identique à celui du niveau 3 du sondage II. Il n'apparaîtra que dans la zone sud à cause de la roche mère qui va s'élargir dans une direction Nord-sud, pour occuper progressivement toute la surface du sondage.

Quelques outils en silex et en quartz furent recueillis dans ce niveau, ils sont parfaitement comparables à ceux du niveau 3 du sondage II.

#### 1.3.4. La vallée de Hassi Wenzga

Au cours de la prospection que nous avons menée, le 16 avril 1995, nous avons eu l'heureuse surprise de découvrir dans la vallée de Hassi Wenzga, située à 8 km à vol d'oiseau, au Sud-ouest de la grotte d'Ifri-el-Baroud, un ensemble impressionnant de sites archéologiques regroupés autour d'une source d'eau, élément essentiel, qui incita des groupes humains à occuper constamment cette région depuis la préhistoire jusqu'à l'époque médiévale.

Les sites archéologiques de la vallée de Hassi Wenzga se présentent comme suit:

##### 1.3.4.1. Le site préhistorique de Hassi Wenzga

Situé au pied de la montagne, le site préhistorique de Hassi Wenzga s'étend approximativement sur une superficie de 2000 m<sup>2</sup>, recouverte par un sédiment noir contenant des coquilles d'Helix décomposées. Les récoltes de surface ont révélé un mobilier archéologique assez riche comportant de la céramique modelée, non



*Sondage du site préhistorique de Hassi Wenzga*



*Fouille du tumulus de Hassi Wenzga*



Sondage du site préhistorique  
de Hassi Wengga. Au fond,  
apparaît le reste d'une grotte  
d'ébriuite

# Hassi Ouenzga

Le Jardin

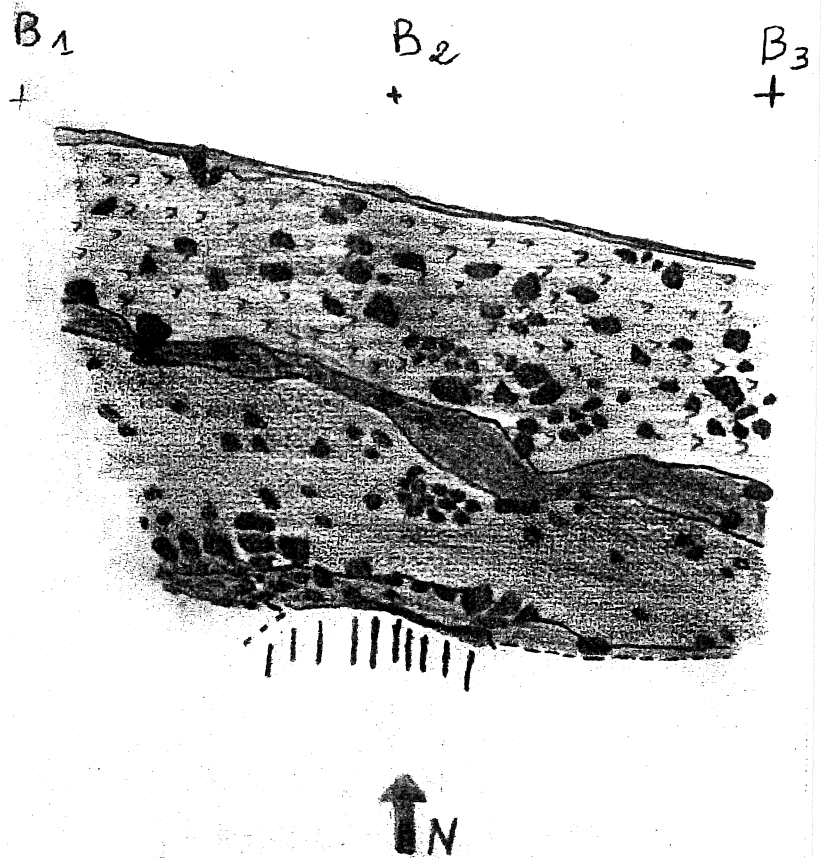
H.O 95

Profil (  $\frac{B_1 B_2}{\text{TTTT}}$  )

Echelle 1/20

- L'humus : couche superficielle
- ▣ couche noire + coquilles fragmentées
- couche Marron
- couche Noire marron
- couche Jaune

TTTT Roche  
--- Arret de Feuille (26/04/95)  
● pierres



décorée, des outils en silex, des fragments de coquilles d'oeuf d'autruche, de broyeurs etc. ...

Vu l'extension extraordinaire du site, et la richesse du mobilier récolté, nous décidâmes d'ouvrir un sondage pour connaître d'avantage les différents aspects de cette occupation.

Le sondage effectué au centre du site sur une surface de 2x4 m, avec une orientation Ouest-est a permis l'identification de quatres (4) ensembles stratigraphiques sur une profondeur de 1.40 m.

0.00-0.50 m = Terre noire, contenant beaucoup de coquilles d'Helix dans un état fragmentaire et de pierrailles de calcaire locale partiellement calcinées.

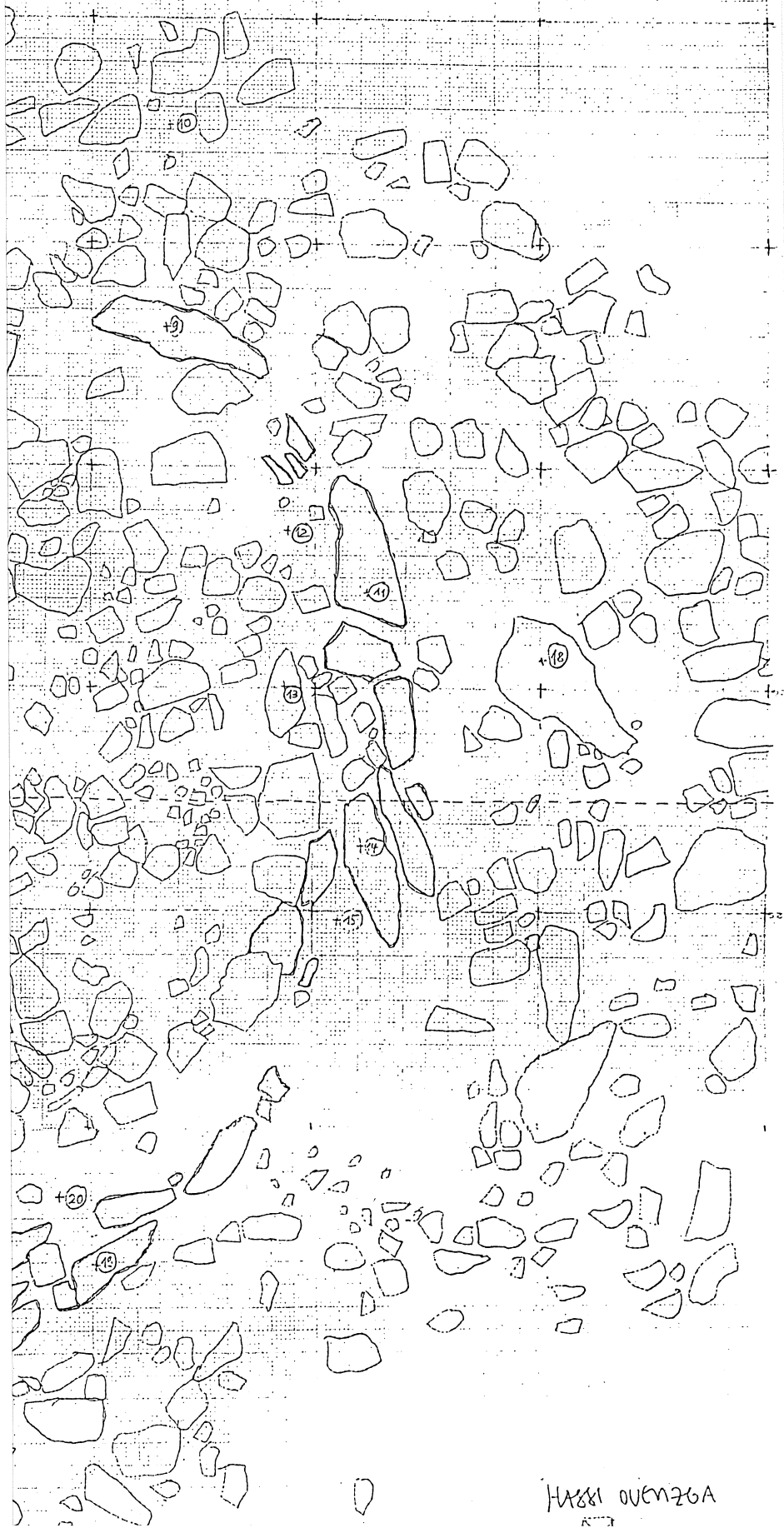
0.50-0.65 m = Une pellicule de sédiment de couleur marron, elle contient peu de coquilles et de petites pierres de dimensions moins importantes que celle du niveau précédent.

0.65-1.20 m = Terre grise-marron avec peu de coquilles, difficile à fouiller à cause de pierres qui prennent une dimension importante et deviennent nombreuses.

1.20-1.40 m = Sédiment de couleur jaune, stérile, il repose directement sur un substratum dont la composition est faite de pierres de grande taille.

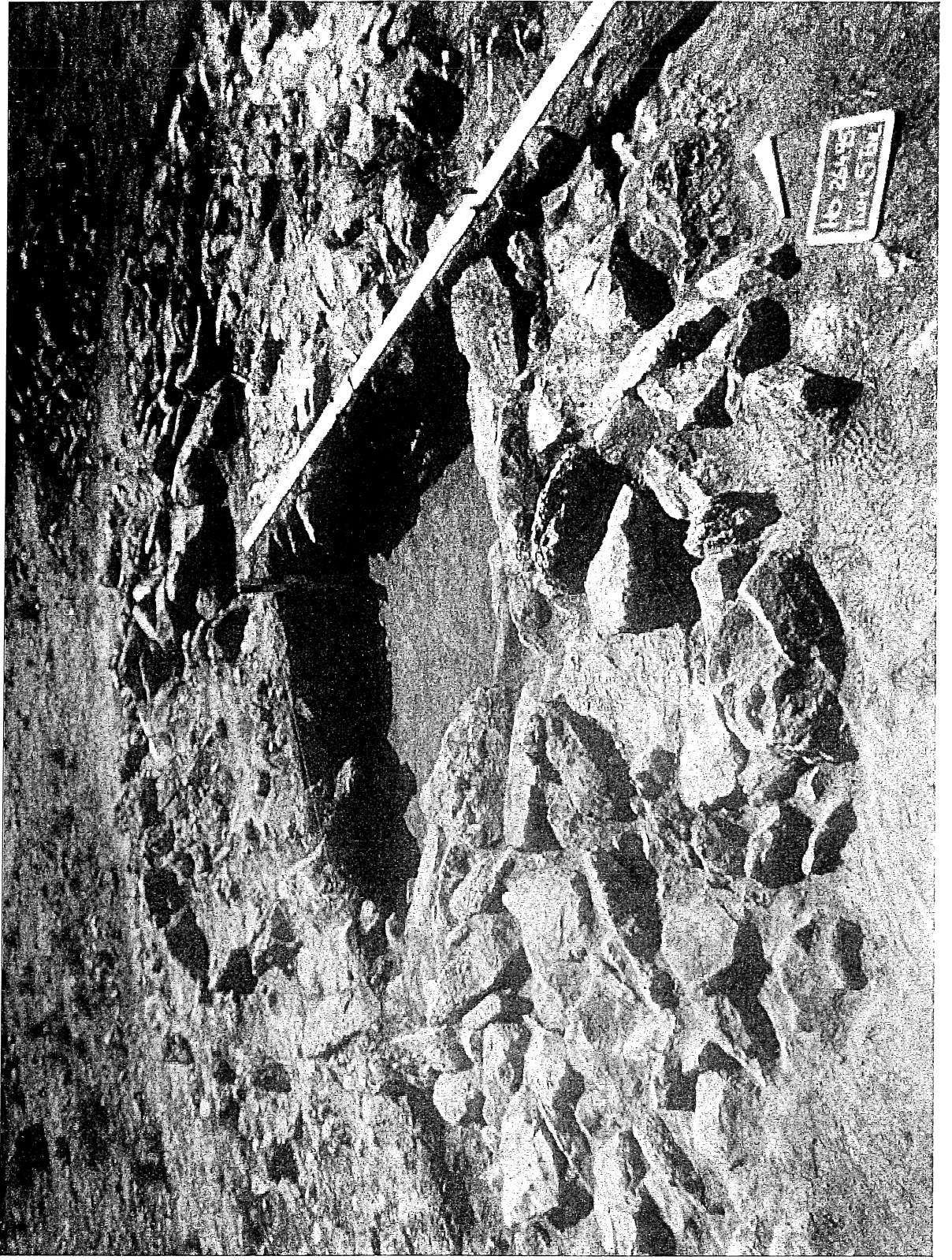
Le mobilier archéologique des niveaux I-II-III, comporte une industrie en silex laminaire, et une autre microlithique de types variés: lamelles à bords abattus, segments, trapèzes, burins, grattoir etc. ...

Dans la partie ouest du site de Hassi Wenzga, un petit abri qui était à l'origine le fond d'une grotte, a livré quelques tessons de céramique modelée. L'un d'eux comporte un décors



HASSI OUMZOGA





*Fouille du tumulus  
de Hassi Wenzga*

impressionné, exécuté à l'aide d'un peigne denté. Il se rapproche de la céramique du Néolithique ancien ou du Chalcolithique.

#### 1.3.4.2. Le tumulus de Hassi Wenzga

Dans la limite sud de la vallée de Hassi Wenzga, à une distance à peu près de 500 m du sondage effectué dans le site préhistorique, nous avons localisé un groupe de tumuli de formes plus ou moins circulaires et de diamètres assez importants.

Le jour suivant, nous entreprenâmes la fouille du plus grand tumulus de la nécropole, dans le but de définir le type humain et la civilisation à laquelle il appartenait.

A la surface du tumulus, des dalles plantés verticalement dans le sol formaient trois cercles concentriques (cf. plan du tumulus). Au centre, un remplissage de sédiment argileux, apparemment intact, n'a pas livré de restes humains ni de structures visibles.

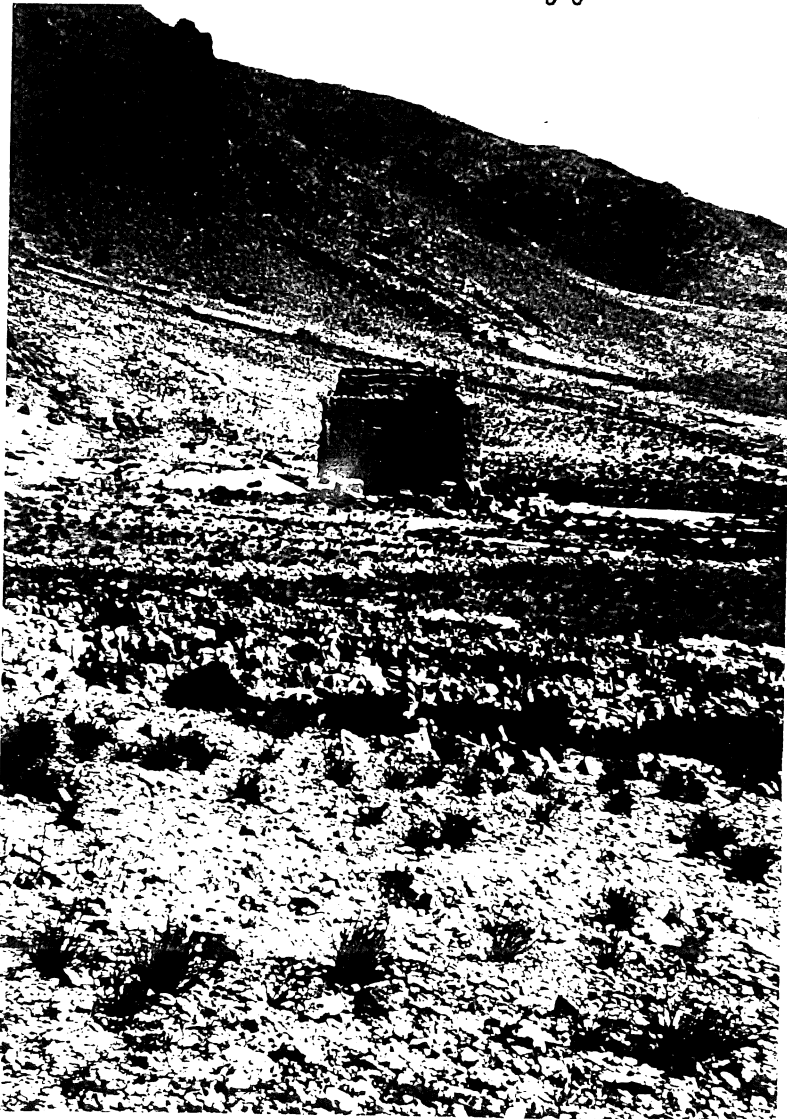
Pour l'instant, nous nous sommes pas en mesure d'expliquer ce fait, ni savoir pour quel but le tombeau a été construit, toutefois, la fouille de quelques tumuli de ce genre peut contribuer à éclaircir cet enigme.

#### 1.3.4.3. La Qasba de Hassi Wenzga

Au centre de la vallée de Hassi Wenzga, juste en face du site préhistorique s'élèvent en angle deux murs de 8 à 10 m de hauteur, et de plus de 1 m d'épaisseur. Des murs faisant partie de cette architecture ainsi que d'autres structures sont tombés en ruines. Les matériaux de construction ayant servis à leur édification se composaient de pisé, de bois et de pierres sèches.



*La Qasba de Hassi Wenzga .*



Deux alignements de blocs de pierres, parallèlement plantés dans le sol, signalent les limites d'une route médiévale qui conduisait vers la Qasba.

Tout autour de la ruine, des coupes établis par les courants d'eau montrent que la Qasba a été fondée sur un substratum protohistorique. En effet, la présence d'une couche noire contenant des tessons de céramique lisse protohistorique située sous l'occupation islamique renforce cette opinion.

Du côté droit de la Qasba, à une distance d'un peu près de 300 m, s'étend une vaste nécropole islamique entourée par une enceinte de pierres sèches.

Un élément particulier situé à 200 m de la Qasba, attira notre attention: il s'agit d'un affleurement rocheux, réaménagé sous forme de mur pour limiter l'accès et la visibilité de la plaine.

Dans la direction Sud-est du mur, tout près d'une forteresse militaire du temps du protectorat, nous avons localisé un grand tombeau islamique de forme rectangulaire et d'une longueur de 4 à 5 m, construit de grandes dalles plantées verticalement dans le sol, dont la plus grande est orientée vers l'Est. Il s'agit probablement d'un tombeau édifié pour un personnage qui occupait un haut rang social dans la Qasba.

Du côté extérieur du mur, des outils, des éclats en silex et des fragments de coquilles d'oeuf d'autruche s'étaient sur une surface jusqu'au fond de la vallée. De même, des tumuli d'une architecture complexe, d'âge probablement protohistorique se trouvent également dans cette zone.



#### 1.4. Prospections

Des prospections menées systématiquement dans la région ont révélé l'existence de plusieurs sites de natures et d'âges différents (cf. carte archéologique).

#### 2. Programme pour l'année 1996

Suite à une réunion entre les deux responsables du programme qui a eu lieu le 06.07.1995, à la KAVA, au sujet du programme pour l'année 1996, il a été décidé:

- Effectuer une mission de six semaines aux mois de mars et avril.
- Programmer une mission de quatre semaines (en octobre ou novembre 1996) pour étude du matériel.
- Les travaux de terrain seront consacrés à: La fouille des sites préhistoriques d'Ifri-el-Baroud et de Hassi Wenzga.
- La fouille de quelques tumuli de la nécropole du même site.
- Poursuivre la prospection de la région.
- Etablir un plan de la Qasba.

#### 3. Remerciements

Nous remercions tous ceux qui nous ont aidé pour la réalisation des travaux de cette année, en particulier la Directrice de l'I.N.S.A.P. qui a veillé au bon déroulement de la mission, les autorités locales et la Gendarmerie Royale qui nous ont prêté aide dans les moments difficiles tout au long de notre séjour dans la région.

Chercheurs, étudiants et ouvriers, ensemble ont réalisé ce merveilleux travail

